

Bulletin Officiel de la L.R.N.P

Journal régional sur le jeu de dames

Année 2008

Mars-Avril

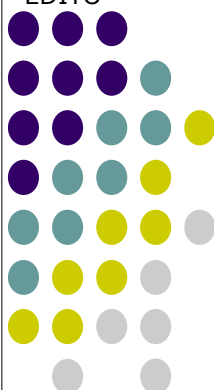
N°258



Sommaire:

Coin aux problèmes	2
Chpt du Pas de Calais	3
Journal de Compiègne	4-5-6
Cannes 2008	7 8
Douai l'open	9
Partie commentée	9-10
Jeu de dames à l'école.....	10
Pour débutant et curieux.....	11
Lu sur le net	12

EDITO



Chers ami (e)s Damistes,

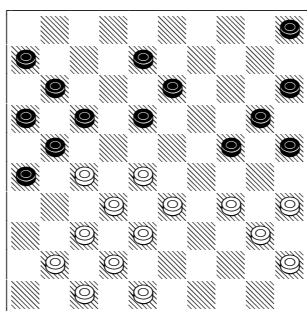
La télévision régionale est venue dernièrement dans le cadre de son émission Sport Midi faire un reportage sur le club de Compiègne.

En principe il sera diffusé sur l'antenne début mai et mis sur le net pendant trois semaines.

En attendant je vous invite à feuilleté le présent bulletin qui comporte une page exceptionnelle de 16 problèmes

N'oubliez pas que le bulletin recherche un repreneur et des rédacteurs d'articles sur vos activités en clubs ou rencontres à l'extérieur.

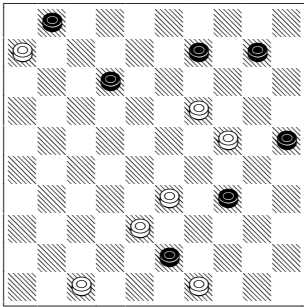
Jacky Bruiant



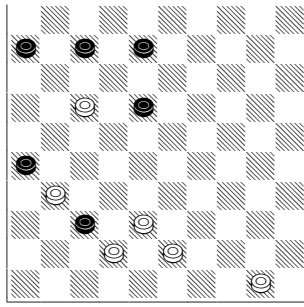
257-00

Coin aux problèmes:

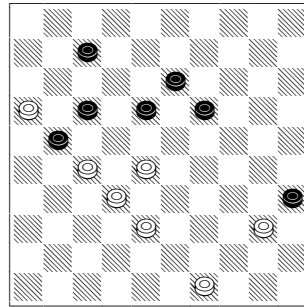
258-01



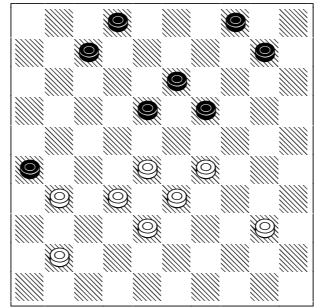
258-02



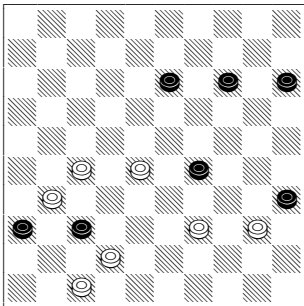
258-03



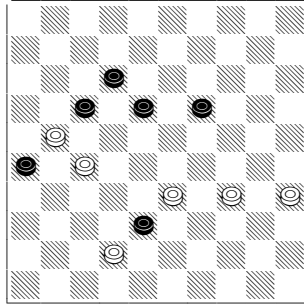
258-04



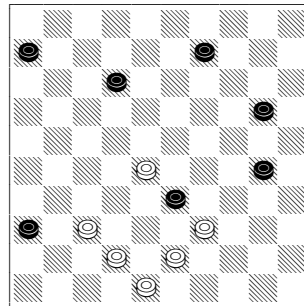
258-05



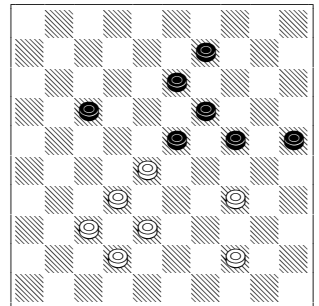
258-06



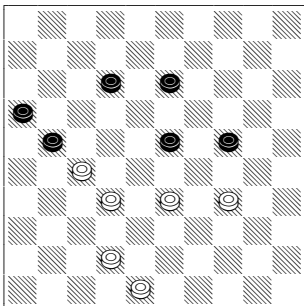
258-07



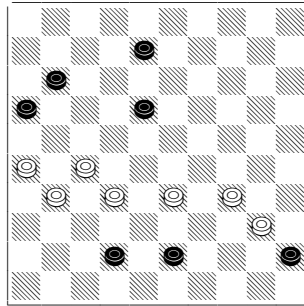
258-08



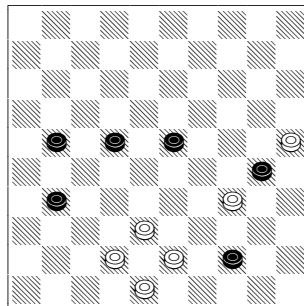
258-09



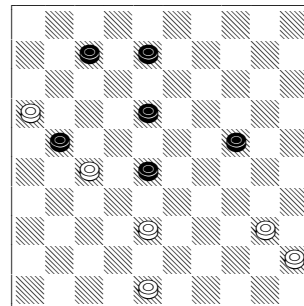
258-10



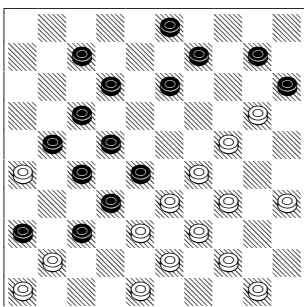
258-11



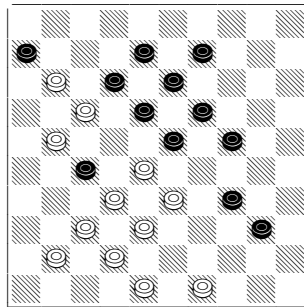
258-12



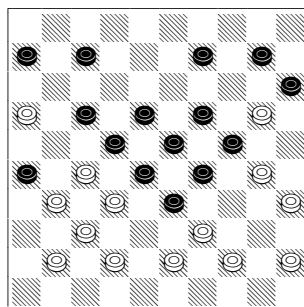
258-13



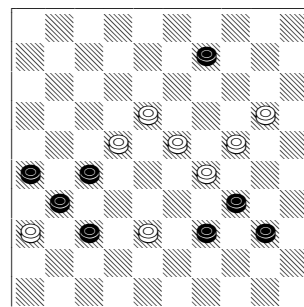
258-14



258-15

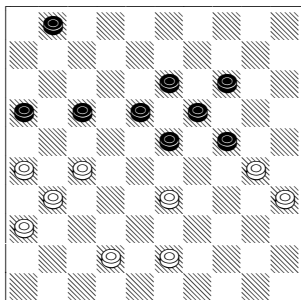


258-16



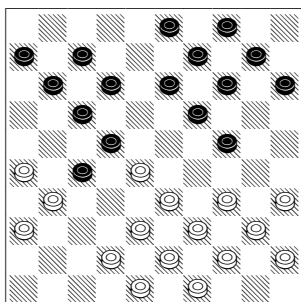
Championnat du Pas de Calais 2008: par Jacky Bruiant

Begue, A. - Plantin, J-P. 0-2



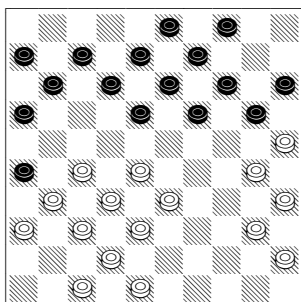
Les noirs ont joué 40... 01-07? ? qui livre le coup de dame 42...16-21 16x27 31x02
41...17-22 42.43-39 16-21 43.26x28 23x25.

Blanpain, I. - Hecquet, M. 2-0



19 ...15-20? Et les blancs gagnent un pion par
20.26-21! 17x37 21.28x08 03x12
22.42x22 10-15.
Avec un contre sur les deux attaques directes
22...12-18 23.34-29 18x27
24.29-23 19x28 25.33x31
22...12-17 23.33-28 07-12

Blanpain, I. - Trofimczyk, M. 2-0



Sur cette position les noirs peuvent développer leur aile droite uniquement en jouant 21...18-22 22.27x18 13x22

23.28x17 12x21

En jouant, 21 ...04-10 ils permettent aux blancs de venir les immobiliser complètement par 22.28-22 !!

Et les noirs sont mat sur

22 ...20-24a,b 23.40-34 15-20

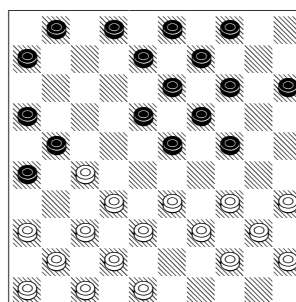
24.34-29 10-15 25.45-40 18-23 26.29x18 12x23 27.22-17 11x22 28.27x29

Si a) 22...19-23 23.33-28 23-29

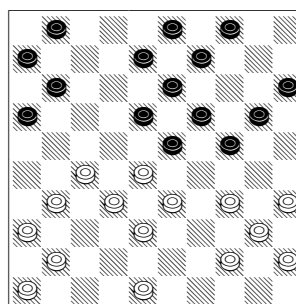
24.40-34 29x40 25.45x34

si b) 22...18-23 23.22-18 13x22 24.27x29 20-24 25.29x20 15x24

Blanpain, M. - Bernard, C. 2-0



15...02-07 Les noirs pouvaient prendre l'avantage par 15...23-28 16.32x12 21x43 17.42-38 43x32 18.37x28 08x17 N+1, Il fut joué
16.33-28 07-11 17.37-31 26x37 18.42x31 14-20 19.47-42 21-26 20.39-33 26x37 21.42x31 pour aboutir au diagramme ci-dessous.



21...01-07 ?

Pourquoi ne pas faire le coup de dames 21...24-29 22.33x24 19x50 23.28x19 13x24 à cause du contre coup 24.27-21 16x27 25.31x02 20-25 26.02x16 06-11 27.16x30 25x34 28.40x29 50-33 29.29-23 33x47 une dame pour 3 pions. La partie continue par

22.31-26 07-12

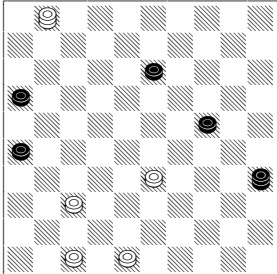
Et cette fois le coup de dames est excellent

Erratum du N°257:

Dans le bulletin précédent l'article de Maurice Blanpain a été tronqué deux fois. L'internet permet de remettre à disposition la bonne version. L'une des erreurs mérite un reparution dans ce bulletin.

Damier 4 : Arthur Hanssens – Maurice Blanpain

Position ci-contre après 49.23-1

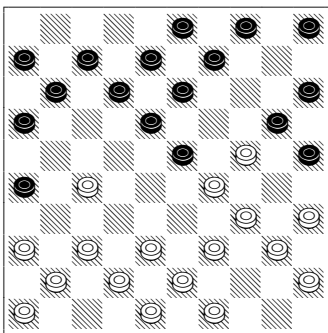


J'ai joué (35-44). Les blancs, qui sont contraints de perdre un pion, l'on fait par 33-28 [et, après (44x6) 1-45 (6-1) 45-50 (13-18) 48-43 (24-29), la partie fut nulle (à cause de 37-31 47-42...)] mais, s'ils l'avaient fait par 1-18 ?, ils perdaient par la finesse (44x41 !!) 18x9 ou 4 (16-21-27 26x37)+

Journal de Compiègne: Par Eddy Balavoine

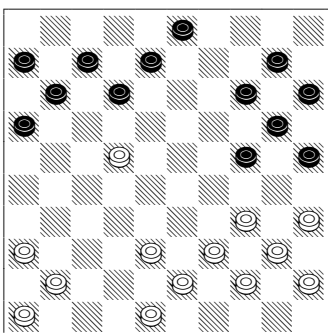
Championnat de la Ligue LRNP 2008

A) Noret,C. 2 - 0 Alavoine,A.



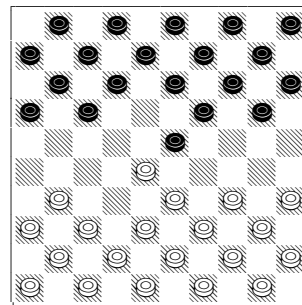
Ici Antony joue 9-14 ? Sur ceci monsieur Noret répond par 49-44 ? Les blancs ont la possibilité de gagner une pièce. Comment ?

B)



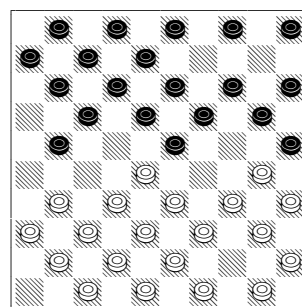
Dans la même partie ici Antony choisit 16-21 ? Il peut à ce moment gagner une pièce. Mais comment ?

D) Championnat de la Ligue LRNP_08
Alavoine,M. 2 – 0 Kulifay,R.



Ici Mathieu joue le coup logique 37-32 ?
Laissant le coup de Mazette.

E)

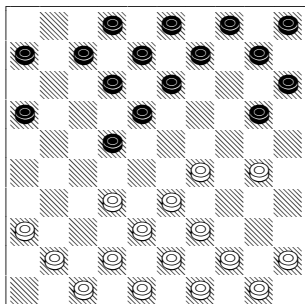


Ici même partie Mathieu choisit 50-44 ?
Il y a moyen de gagner une pièce. Comment ?

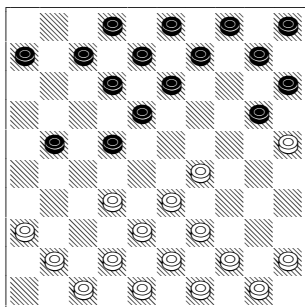
Journal de Compiègne: Par Eddy Balavoine

Interclubs 2008

C) Hassens, An 2 – 0 Balavoine, E



Dans la position suivante je joue 16-21 !
Ceci tente une faute.
Mon adversaire du jour tombe dans le piège en jouant 30-25 ?



N'étant pas en grande forme, personne n'est parfait je joue 21-26 ?
Alors que j'ai une combinaison. A vous de jouer

Solution :

A) il y a la variante suivante :

27-22 18x27 29x9 4x13 37-31 20x29
34x23 26x37 42x22

Ceci est suivi du trois pour trois 23-18 22-17 et 35-30 comme par exemple :
13-19 23-18 12x23 22-17 11x22 35-30
25x34 40x27 B+1

B) Il y a la combinaison suivante:

24-29 34x23 25-30 35x24 20x27 N+1

C) Et oui il y a un coup de dames en 46 après:

13-19 25x23 22-28 33x13 8x46 47-41
46x34 39x30 N+1

D) 23-29 34x23 17-22 28x17 19x26 N+

E) 30-24 20x29 33x24 19x30 28x10 5x14
35x24 B+1

F) Je vous propose la variante la plus complexe :

28-22 17x28 33x22 11-17 22x11 6x17 27-22
17x28 26x17 12x21 34-29 24x42 31-26
42x31 26x37 25x34 40x29 23x34 32x1 34-40
45x34 8-12 1x29 20-24 29x20 15x24
B+1

G) 37-31 26x46 38-32 46x28 33x22 24x33
39x19 13x24 22x11 6x17 34-30 24-29 30-24
17-21 24x33 21x32 =

H) La variante suivante économise le pion 16 :
24-30 35x24 18-22 27x18 13x22 29x27
20x49

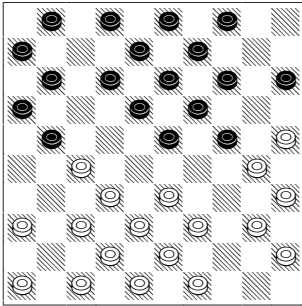
I) 29-23 19x28 38-32 49x38 42x22 reprise de la dame pour rien !

J) Après 27-21 16x38 29-24 38x20 25x3
B+

K) Après 18-23 29x18 13x31 36x27
l'attaque 20-24 gagne le pion ! =

Cannes 2008 open national: par Jacky Bruiant

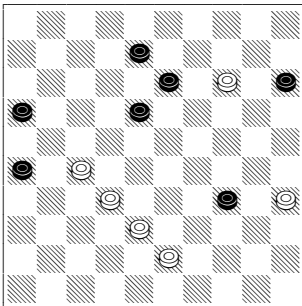
Huguin,A - Hellequin-Vandaele,P,1-1



les noirs vont jouer **15...21-26**

Ils pouvait gagner un pion par 15...24-29
16.33x24 23-28 17.32x23 21x41 18.46x37
18x20 19.37-32

Carton,M - Fiol,M,0-2

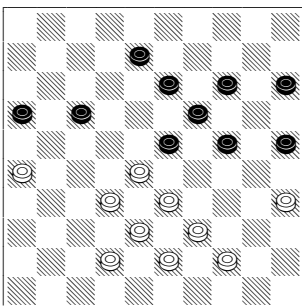


Les blancs optent pour 45.32-28

La remise semble accessible par 45.38-33 08-12
46.43-38 18-23 47.33-29 13-18 48.29x40
Et sur 47...12-18 48.29x40 23-29 !

Fabre,J.N. - Dautremepuis,F,2-0

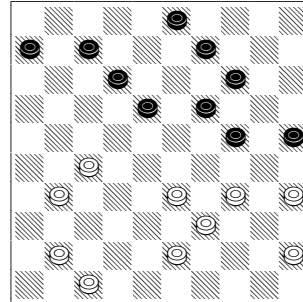
38.48-42



les noirs ont joué 14-20 et sont

immédiatement sanctionnés **39.33-29 24x22**
40.32-28 22x33 41.38x09 08-13 42.09x18
20-24

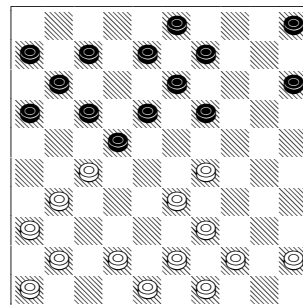
Dautremepuis,F - Huguin,A,1-1



Les blancs jouent **34.31-26?** Et laissent la
combinaison suivante **34...25-30 35.34x25**
14-20 36.25x23 18x49

Carton,M - Maisonnave,G,2-0

22.38-33 10-15



Les blancs exécutent le coup de dames suivant
23.29-24 19x30 24.39-34 30x50 25.42-38
50x28 26.27-21 17x37 27.41x01 13-19
Les noirs doivent pourvoir reprendre la dame par
27...11-17 28.46-41 09-14 29.01-34 08-12
30.34x07 13-18 31.07x10 05x14 égalité

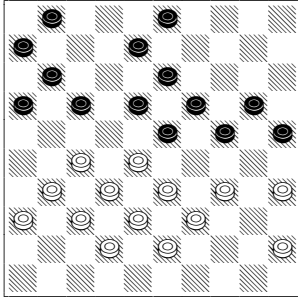
Résultats:

			Ré	Pt	Sk -I	Sk Ih	Clr	
1	1	Thierry LE QUANG	.	9	14	85	72	1
2	2	Jean-Marie KOKOLO	.	9	13	90	76	-1
6	7	Mickaël CARTON	.	9	11	83	70	1
15	6	Pierrick HELLEQUIN	.	9	9	87	73	1
17	16	Florian DAUTREMÉPUIS	.	9	9	81	68	1

Cannes 2008 Open Internationall: *par Faustin Ekollo*

S. VENCKUS/ K. MACHTELINCK

Nous sommes au 28e temps, trait aux blancs.
Les noirs viennent de jouer le très perturbant
15-20.

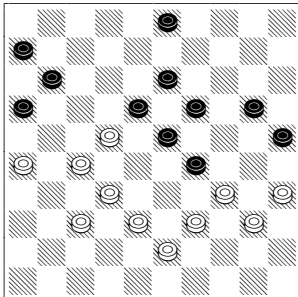


Trait aux blancs

Cela énerve sérieusement Venckus qui joue le gain. Il a loupé son début de compétition et n'envisage absolument pas la remise contre ce Kevin dont la partie est très regardée.

Au 36e temps, alors que Kevin vient d'effectuer l'attaque 35. 24-29, les blancs jouent 45-40.

36. 45-40?



Trait aux noirs

Ce blocage est destiné à interdire la sortie de la pièce 3 avant de prendre un avantage par 37-31.

36. 20-24 !

La menace commençant par 25-30 peut-elle être parée ?

Cette réaction de Kevin a contraint son adversaire à chercher la réplique pendant très longtemps. Venckus vient de comprendre qu'il ne peut plus gagner et que même la remise n'est pas garantie.

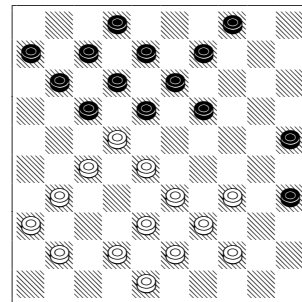
Il joue néanmoins le coup prévu :

37. 37-31

Y avait-il mieux ?

Et Kevin procède tranquillement à l'exécution face à un Venckus complètement découragé et devant Wiersma et Baliakine !

K. MACHTELINCK / P. HONTARREDE



Trait aux noirs

Nous sommes au 29e temps, trait aux noirs ; Kevin vient de jouer l'étrange 37-31. Est-ce une faute ? Peut-être, car dans cette tenaille, les noirs possèdent la majorité des cartes. En tout cas, on peut avoir l'impression que Kevin n'avait pas tellement le choix

29. 18-23 ?

Pascal par ce coup tente un forcing dans la mesure où la réaction 38-32 est interdite.

Mais Boum !

Et un Pascal interdit voit Kevin effectuer tranquillement une dame ! Par chance elle est reprise de manière plus ou moins égale.

Très fortes émotions pour Pascal !

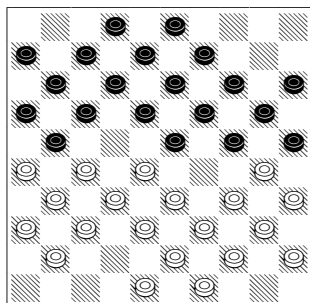
Résultats:

			Résidence	Ré	Pt	Sk-I	SkIh
1	Jean-Marc NDJOFANG	GMI	Cameroun	9	15	95	80
2	Guntis VALNERIS	GMI	Lettonie	9	15	92	77
3	Alexander BALIAKIN	GMI	Pays Bas	9	14	91	76
4	Thomy Lucien MBONGO	MF	Cameroun	9	12	96	81
29	Kévin MACHTELINCK	.	France	9	8	70	60

Journal de Compiègne: Par Eddy Balavoine

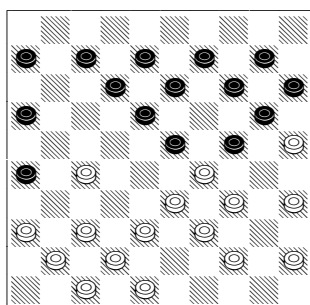
Championnat de la Ligue LRNP 2008

F)



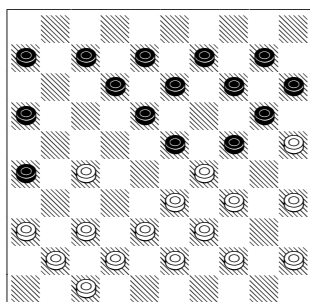
Toujours la même partie ici Mathieu choisit 442 ?
Que se passe-t-il sur la suite 28-22 ?

G) Olou,A. 2 – 0 Alavoine,S.



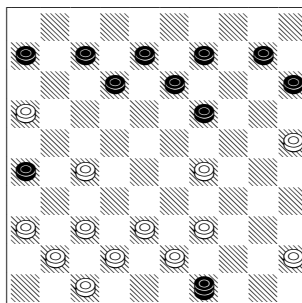
Ici Alexandre joue 48-43 ? Il y a une petite combinaison qui n'apporte pas le gain mais qui est assez jolie. A vous de la trouver ?

H)



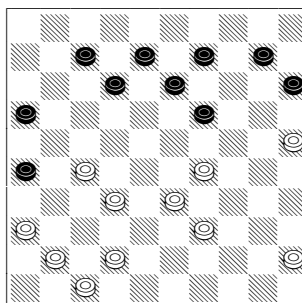
Ici Steven exécute une combinaison, mais il commence par donner le pion 16.
Et t-il vraiment obligé de donner ce pion ?

D)



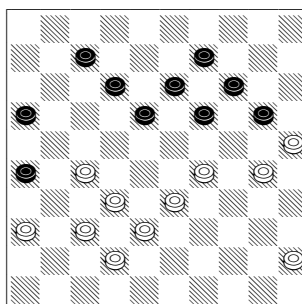
Même partie ici Steven choisit 4-19 ?
Son adversaire reprend la dame par 38-33 ?
Il y avait le moyen de reprendre la dame pour rien, mais lequel ?

J)



Un peu après Steven choisit 11-16 ?
Alexandre choisi 41-37 ?
Alors qu'il a un coup, mais lequel ?

K)



Ici dans la même partie Steven choisit l'échange 18-22 ?
Il a le moyen de reprendre son pion de retard, mais comment ?

4e Open de Douai 2008: par Laurent Descamps

C'est dans la Salle des Fêtes de la Commune de GOUY SOUS BELLONNE (62) que s'est déroulé le 4ème Open du Douaisis.

16 équipes de 3 joueurs se sont affrontées en 7 rondes en semi-rapide (Fisher 25mns + 5s).

A l'inscription, deux équipes sortaient du lot :

- Celle du Damier Club de LILLE (2ème en 2007), composée du Vice-champion de France 2001 et de 2 Maîtres Africains,

- L'équipe de DENK EN ZET CULEMBORG, composée entre autre du Grand Maître International Jean Marc NDJOFANG et du Maître International Féminin Vitalia DOUMESH.

Au bout des 7 rondes, c'est finalement l'équipe de LILLE qui remporte cette 4ème édition, et de belle manière en remportant les 7 matchs !

DENK EN ZET termine logiquement 2ème et la surprise vient de TILBURG qui monte sur le podium en prenant la place de ROUEN et la très belle 4ème place de l'équipe de COMPIEGNE.

En parallèle s'est déroulé le 2ème Championnat de France Open de logiciels de Jeu de Dames.

Saïd KOUDACHE (programmeur de DREAM) a organisé cette compétition de belle manière.

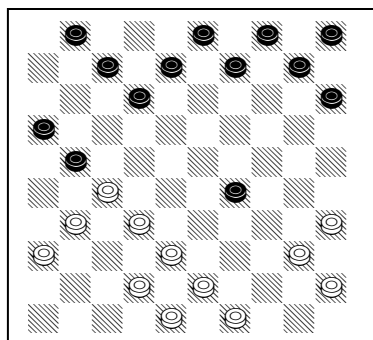
C'est le programme DAMY de Gérard TAILLE qui remporte cette compétition et conserve ainsi son titre.

Classement Final

Rg. Equipe	+ = -	PM pts indiv.	Rg. Equipe	+ = -	PM pts indiv.
1 Lille	7 0 0	14 35	9 Pelves	3 1 3	7 22
2 Denk en Zet	5 1 1	11 28	10 La Couture	2 2 3	6 22
3 Tilburg	4 2 1	10 24	11 Lille 2	3 0 4	6 20
4 Compiègne	3 3 1	9 23	12 Heule	3 0 4	6 17
5 Rouen	4 0 3	8 22	13 Arleux	1 2 4	4 17
6 Denk en Zet 2	4 0 3	8 21	14 Bruxelles	2 0 5	4 13
7 Denk en Zet 3	3 1 3	7 23	15 Glisy	0 3 4	3 15
8 Wattrelos	3 1 3	7 23	16 Leers	0 2 5	2 11

Partie commentée: par Jacky Bruiant

**1. 32-28 17-21 2. 37-32 21-26 3. 32-27 26x37 4. 41x32 11-17 5. 46-41 17-21
6. 41-37 21-26 7. 37-31 26x37 8. 42x31 19-23 9. 28x19 14x23 10. 33-28 6-11
11. 28x19 13x24 12. 39-33 11-17 13. 33-28 17-22 14. 28x17 12x21
15. 47-42 8-12 16. 44-39 2-8 17. 39-33 24-29 18. 34x23 18x29 19. 33x24 20x29**



Le pion noir 29 est isolé. Il devient pour les blancs un objectif de capture.

20. 43-39 21-26 21. 42-37 8-13 ?

Diagramme ci-contre

La défense des noirs est de venir renforcer le pion en sortant 10-14 50-44 9-13 39-33 14-20 33x24 20x29

22. 39-33 ?

Il faut étudier le pseudo gambit 27-21 qui force les noirs à prendre par 16x21 32x21 26x17 38-33 37-32 31x2 10-14 2x10 B+1

22... 10-14 23. 33x24 14-20

Il faut toujours étudier 27-21

24. 50-44 20x29 25. 44-39

Et toujours 27-21!! 16x27 32x21 26x17 38-33 29x38 37-32

25.... 9-14

Les noirs peuvent parer la menace 27-21 par 7-11 49-43 9-14 nécessaire pour récupérer le pion 29 40-34 29x40 45x34

26. 39-33 14-20

Autre défense 3-8 33x24 14-20 49-44 20x29 27-21 26x17

27. 33x24 20x29 28. 49-43

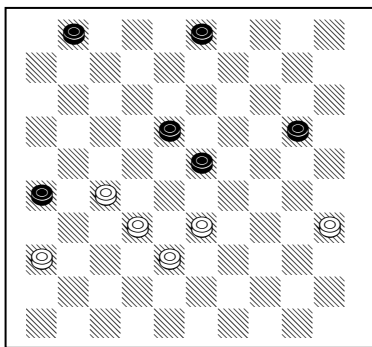
Encore 27-21!! 26x17 38-33 29x38x27 31x22x11x2 3-8 2-7

Partie commentée: par Jacky Bruiant**28....15-20 29. 43-39 20-24**

Défense par 7-11 35-30 13-19 39-33 20-24 40-35 4-9

30. 39-33

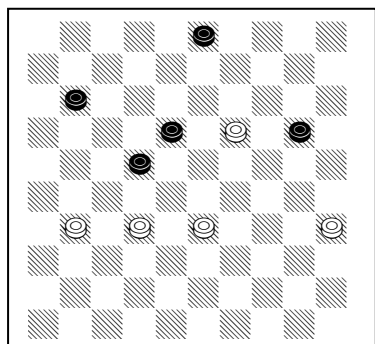
Aveuglant ce 27-21!! 16x27 32x21 26x17 38-33 29x38 37-32

30....24-30 31. 35x24 29x20 32. 40-34 20-25 33. 45-40 7-11**34. 33-29 5-10 35. 48-43 10-14 36. 43-39 14-20 37. 39-33 13-19****38. 40-35 19-24 39. 29-23 4-10 40. 34-29 10-14 41. 27-22 11-17****42. 22x11 16x7 43. 31-27 12-18 44. 23x12 7x18 45. 32-28 14-19****46. 37-32 19-23 47. 28x30 25x23****48. 33-28 26-31 voir diagramme**

La réponse par 23-29!! Peut amener les blancs à se défendre d'un débordement par 38-33 29x38 32x43, en fin de partie la perte de temps est certes peu souhaitable d'autant qu'ici cela livre l'attaque 26-31!

Si 28-22 31-37 22x13 37-42 passage à dame

Si 27-21 31-37 43-38 le pion noir 37 bloque deux pions.

49. 28x19 31x22 50. 38-33 1-6 51. 36-31 6-11 52. 32-28 ??

Ici si l'on joue 35-30!! qui propose le piège d'une lunette pour les noirs

a) 20-24 32-28 x x 35-40 6-1 40-45 1x34 45-50 34-39

b) 11-16 30-25 16-21 25x14 B+1 21-26!

a) et b) donnent la remise à vous de faire l'étude.

52....11-17 53. 35-30 20-24 54. 19-14 24x35**55. 14-10 18-23 56. 28x19 35-40 57. 10-5****40-44 58. 19-14 44-49 59. 33-28 22x33 60.****14-9 3x14 61. 5x50 17-22 62. 50x11 49-32****1-1**

Cette partie fut jouée en blitz à l'entraînement.

Information par Gilbert CHARLES:

Bonjour à tous,

Je viens de recevoir le n° 312 du 31 MARS 2008 de la revue "fenêtre sur cour" (tirage 150 000 exemplaires !) qui est destinée à tous les professeurs des écoles publiques de France.

Avec en page 21, un article sur notre jeu dont voici une reproduction.

JEU DE DAMES**UN SPORT CEREBRAL A L'ECOLE**

Samedi 8 mars s'est tenu à Wattrelos, dans le département du Nord, le championnat académique de jeu de dames. Une foule imposante a soutenu 12 équipes de CP, CE1 et CE2 et 30 équipes de la catégorie des CM1 et CM2, sans compter les équipes de collèges et lycées. Les équipes, constituées de 4 joueurs, ont disputé 6 rondes « selon le système suisse ».

Le jeu de dames souffre d'un handicap important. On croit que c'est un jeu facile puisque les règles sont faciles. Il n'en est rien, en particulier pour les enfants, et d'ailleurs les règles sont très mal connues. Par exemple, « souffler n'est pas jouer » n'a plus cours depuis 1913! Pour Gilbert Charles, en charge des scolaires à la Fédération française de jeu de dames, « le jeu de dames n'a rien à envier aux autres jeux, bien au contraire. » Il est intarissable sur les bénéfices que peuvent retirer élèves et enseignants de sa pratique. « L'enfant est d'abord valorisé pour autre chose que ses résultats scolaires. Il travaille la confiance en soi, la stratégie, la mémorisation, l'anticipation ». Les

déplacements dans l'espace, qui peuvent être de très longue portée, sont complexes. La stratégie inclut la notion de sacrifice, si difficile pour les plus jeunes attachés à leurs « trésors » que sont les pions. Concentration, raisonnement, imagination, pugnacité sont les maîtres mots de ce sport cérébral, reconnu comme tel depuis 2000. De bonnes raisons d'inscrire ses élèves au championnat de France des scolaires, les 8, 9 et 10 mai à Montceau les Mines!



Les résultats de la compétition sont en ligne sur le site : http://damierwattrelos.free.fr/chpt_academie/resultat2008.php

Des informations sur le jeu de dames en milieu scolaire sur le site : <http://www.ffjd.fr>

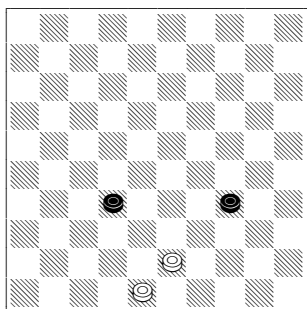
Pour débutant et curieux: par Jacky Bruiant

La tactique c'est l'art de la combinaison au jeu de dames.

La combinaison s'appuie sur le sacrifice de pièces pour en gagner une de plus que son adversaire. Etudions les combinaisons sur prises forcées.

	01	02	03	04	05				
06		07		08		09		10	
	11		12		13		14		15
16		17		18		19		20	
	21		22		23		24		25
26		27		28		29		30	
	31		32		33		34		35
36		37		38		39		40	
	41		42		43		44		45
46		47		48		49		50	

Explication



Trait aux blancs

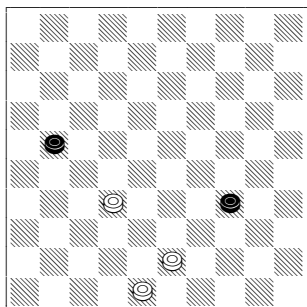
En effectuant un tour d'horizon des pièces qu'ils peuvent sacrifier. Les blancs sont en mesure de repérer que seul le pion 43 peut-être offert. Il y a deux possibilités.

A) 43-39 34x43 48x39 et les blancs perdent la main ce qui interrompt la possibilité de sacrifice.

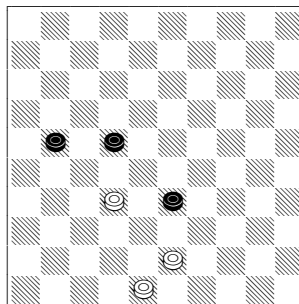
B) 43-38 32x43 48x30 gain de la partie.
Rappel : la prise est obligatoire

Pour l'ensemble des exercices le trait est aux blancs

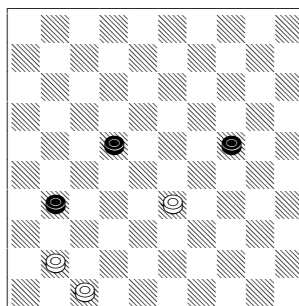
Exercice 1)



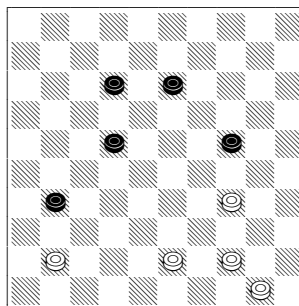
Exercice 2)



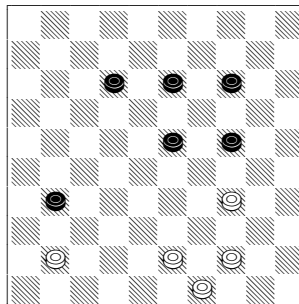
Exercice 3)



Exercice 4)



Exercice 5)



vos solutions paraîtrons dans le prochain bulletin.

Jacky-bruiant@wanadoo.fr

2A rue Gabriel Péri 80800 Corbie.



Stage de Jeu de Dames

publiée le : lundi 10 mars 2008

L'entraîneur du club, Jacky Bruiant, a été sollicité pour encadrer un stage de perfectionnement de la ligue Nord-Picardie de Jeu de Dames dans la ville de Compiègne ce dimanche 9 mars 2008.

Le thème abordé fut les notions de tactique et de stratégie dans le cadre de la partie classique.

Les cinq jeu-

pants furent Francisco, Mathieu, Romain, Anthony, Steven qui de 10h à 17h ont suivi le fil rouge présent dans un livret qui leur fut remis en fin du stage.

Un petit tournoi de partie blitz est venu clore cette journée avec la victoire de Francisco.

Dans la même enceinte se déroulait un stage animé par Jürgen Bader, l'occasion pour les jeunes de découvrir la partie Keller.



Glisy A l'emporte contre Heule C

l'emporte contre Heule C

publiée le : samedi 05 avril 2008

L'équipe de Glisy A était cet après-midi opposée à la modeste équipe de Heule C . Le match se déroulait au siège du Club à Glisy. La différence de capitaux points en faveur de Glisy présageait à priori d'une victoire facile de joueurs de Glisy.

Glisy l'emporte au final 6-2 avec un peu de chance au 4ème damier.

Sur le 1er damier Jean Maurice Plaisant gagne un pion sur un coup de crochet au 13 ème temps mais il devra batailler jusqu'au 47 temps avant que son jeune adversaire Simon Vanstenkiste ne jette les armes après 2heures de jeu.

Dominique Thiney au 3ème damier place un coup de dame au 25 ème temps. Mais le jeune Bert Deneef 10 ans continue la partie, tente des pièges malgré deux pions de retard. Il s'avoue vaincu au 44 ème temps après une dernière tentative. La partie aura duré un peu moins de 2 heures.

Au deuxième damier Georges Plaisant se voit obliger de partager les points à cause d'une petite faute stratégique au 6 ème temps. Son jeune adversaire Mathieu Glorieux joue juste ne prend pas de risque et impose en moins de 3 heures la remise .

Surprise au 4ème damier Xavier Michel est embarqué dans une partie complexe. Son jeune adversaire , Styn Kindt 10ans voit excellemment au 24 ème temps une combinaison en 6 temps qui ne donne que l'égalité numérique mais surtout laisse un bon avantage positionnel. Quelque temps plus tard Xavier cède un pion et la partie évolue vers le gain du jeune de Heule. Une petite imprécision de ce dernier permet à Xavier , en vieux briscard , de tirer une nulle miraculeuse.

Avec ce résultat malgré un match perdu par forfait pour un report de match demandé et refusé par l'équipe adverse , Glisy préserve ses chances de monter en première division.

La dernière ronde qui se déroulera à Pelves le samedi 3 mai sera déterminante.

