

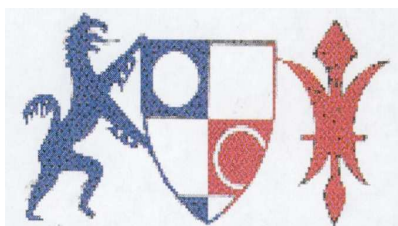
# Bulletin Officiel de la L.R.N.P.

Journal régional sur le jeu de dames

Année 2005

Octobre

N°241



## Sommaire:

Le coin aux problèmes .....	2
Parthenay 2005.....	3 4
Championnat de France .....	5 6
Solution N°240.....	6
Histoire .....	7
Une combinaison .....	7
Fins de Parties .....	8
Championnat de France.....	9
Interclubs.....	10 -11

## EDITO

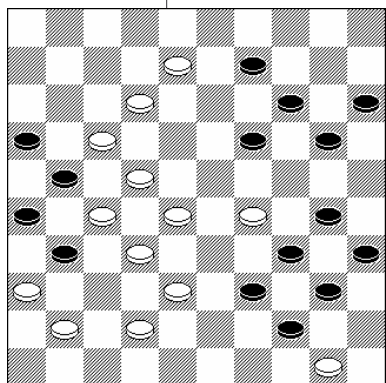


Chers lecteurs,

Octobre est le mois de la reprise des compétitions damistes. La première épreuve de la ligue fut l'interclubs. Dont les résultats sont publiés dans cette édition. Puis suit à la fin du mois, les « blitz de Wattrelos » qui fêtait ses dix ans et dont nous envient bien des pays.

Par manque de temps et de problèmes informatiques, je ne peux pas vous livrer d'analyses sur l'interclubs. Elles feront l'objet d'une parution dans le prochain bulletin. En attendant, et grâce à la collaboration d'Eddy Balavoine, Dominique Thiney, Gérard Taille, Gérard Rouge, Roger Outters et Serge Minaux, le bulletin regorge d'un nombre suffisant d'articles pour vous divertir. Dans la rubrique Histoire, je vous invite comme il y a 80 ans à me retourner la solution d'un problème que je soumetts à votre sagacité.

Jacky Bruiant



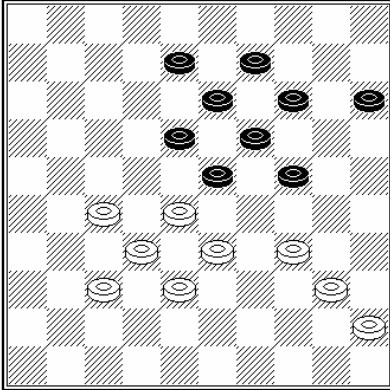
*Prochain numéro: Analyse de l'interclubs ronde 1, tous les résultats du blitz de Wattrelos et de la semi-rapide de la Chapelle d'Armentières.*

## Le coin aux problèmes:

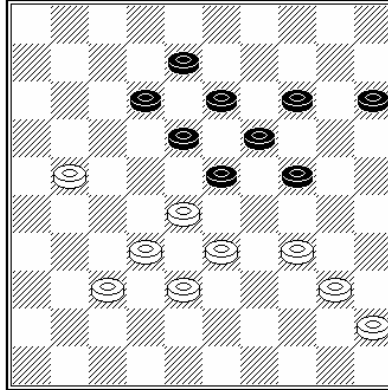
Exercices de base : *par Dominique Thiney*

Les blancs vont à dame

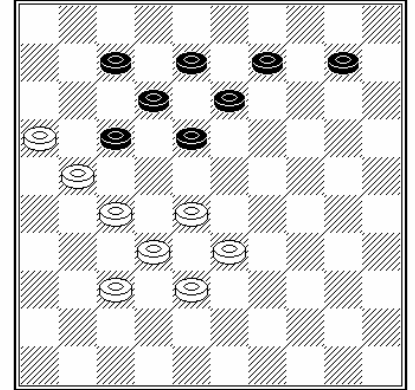
N°241-01



N°241-02



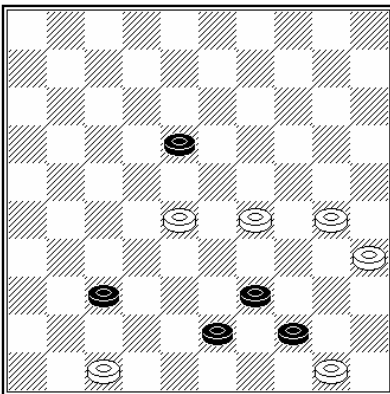
N°241-03



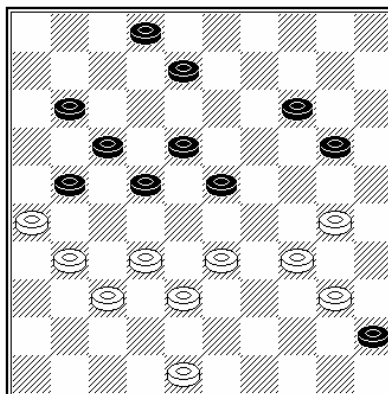
Problèmes de Roger OUTTERS (Hellemmes)

Les blancs jouent et gagnent

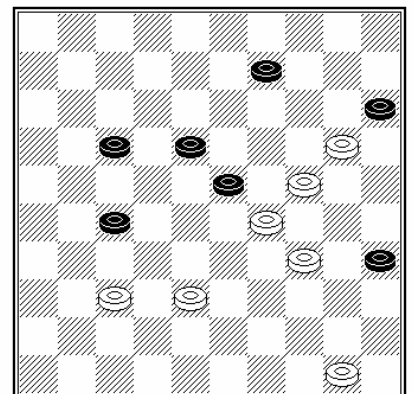
N°241-04



N°241-05



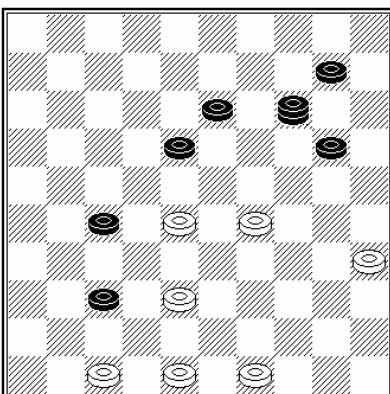
N°241-06



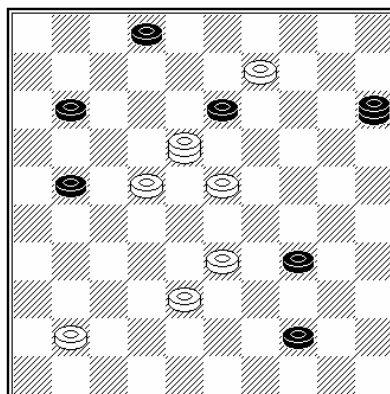
Problèmes de Gérard Rouge (Glisy)

Les blancs jouent et gagnent

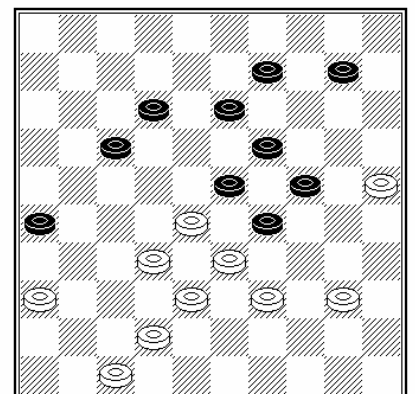
N°241-07



N°241-08



N°241-09



## Parthenay 2005 tournoi International: par Eddy Balavoine et Jacky Bruiant:

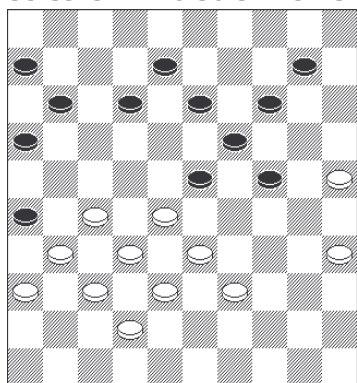
Le résultat des joueurs de la ligue:

clt		Ronde 1	Ronde 2	Ronde 3	Ronde 4	Ronde 5	Ronde 6	Ronde 7	Pts
		r Joueur (cl.)	r Joueur (cl.)	r Joueur (cl.)	r Joueur (cl.)	r Joueur (cl.)	r Joueur (cl.)	r Joueur (cl.)	
8	Gilles Delmotte	1 H. Cordier (16)	2 A. Valnere (19)	1 G. Vanhoute (10)	1 P. Malis (33)	2 M. Lemaire (15)	1 N. Guibert (11)	1 L. Nicault (2)	9
10	Gauthier Vanhoute	2 M. Lemaire	2 F. Naudeau(31)	1 G.Delmotte(8)	1 O. Lognon(3)	1 N. Guibert(11)	1 L. Crevat(9)	0 T. Delmotte(5)	8
15	Maxime Lemaire	0 G. Vanhoute (10)	2 B. Taillandier (40)	2 JP. Foucher (36)	1 P. cisse (17)	0 A. Demonet (8)	1 H. Cordier (16)	2 W. Koopman (23)	8
21	Sébastien Duplouy	1 P. Cisse (17)	0 R. Tiébi (24)	2 F. Naudeau (31)	0 G. Roux (14)	1 D. Kitenge (25)	2 K. Meurs (35)	2 T. Lequang (30)	8
26	Eddy Balavoine	2 R. Michaud (39)	0 G. Valneris (1)	0 P. Malis (33)	1 F. Amrikhan (27)	0 A. Valnere (19)	2 A.Demonet (42)	1 M. Plantin (29)	6
29	Mathieu Plantin	1 N. Hoving (18)	0 P. Cisse (17)	2 N. Doubovy (32)	0 L. Crevat	1 F. Amrikhan (27)	1 D. Balavoine (28)	1 E. Balavoine (26)	6

### Balavoine,E. - Valneris,G. 0-2

12-07-2005

**1.32-28 18-23 2.38-32 12-18 3.31-27 7-12 4.43-38 20-24 5.49-43 14-20 6.34-30 20-25 7.37-31 25x34 8.40x20 15x24 9.41-37 10-14 10.44-40 5-10 11.40-34 17-22 12.28x17 11x22 13.34-29 23x34 14.39x30 1-7 15.46-41 10-15 16.43-39 24-29 17.33x24 22-28 18.32x23 18x20 19.37-32 20-25 20.48-43 25x34 21.39x30 15-20 22.50-44 12-17 23.41-37 17-21 24.44-39 19-23 25.38-33 14-19 26.33-28 20-24 27.42-38 21-26 28.47-42 8-12 29.39-33 12-18 30.45-40 7-12 31.43-39 9-14 32.40-34 2-7 33.30-25 7-11 34.34-30 3-8 35.39-34 4-10 36.34-29 23x34 37.30x39 18-23**



Les blancs sont très avancés avec une aile gauche surchargée. Ils ne disposent que d'un seul coup de réserve 27-22.

Les autres solutions entraînent la perte d'un pion.

1. 38.39-34 24-29! 39.33x24 19x39 40.28x23 19x28 N+1
2. 38.35-30 24x35 N+1 sinon c'est un gambit efficace avec un pion blanc en 34.
3. 38.28-22 23-28 39.32x23 19x17 N+1
  - a. 40. 39-34 pour récupération du pion?
  - b. 40. ... 17-21 est-il possible?
    - i. si 41.34-29 21x41 42.29x7 26x48 43.36x47 11x22 et gain des noirs
    - ii. si 38-32 14-19! 39.34-30 12-18! 40.25-20 10-14 41.20x9 13x4 42.33-28 Gain des noirs

Etudions la variante 38.27-22 et la réponse des noirs 12-18

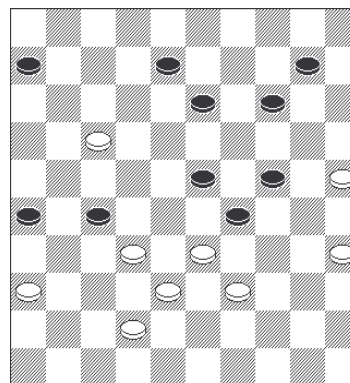
si 38. ... 12-18 39.22-17 11x22 40.28x17

- c. si 40. ... 16-21 41.17-11 6x17 42.31-27 Position égale
- d. si 40. ... 8-12 41.17x8 13x2 La sortie par 42. 39-34 est possible, avec une position égale
- e. si 40...10-15 41.31-27 23-29 42.27-22 18x27 43.32x21 16x27 44.35-30 24x35 45.33x24 19x30 46.25x34
- f. si 40...23-29 41.31-27 19-23 42.27-22 18x27 43.32x21 16x27 44.37-32 position du diagramme ci-contre
  - i. si 44 ...24-30 45.35x24 29x20 46.32x21
  - ii. si 44...29-34 45.39x28 26-31 46.32x21 8-12 47.17x19 14x43 48.36x27

Maintenant, il faut aussi envisager que les noirs décident une autre suite que celle prévue 38.27-22 dans l'hypothèse initiale.

Dans cette partie, les blancs ont opté pour la variante 2 dont voici la notation

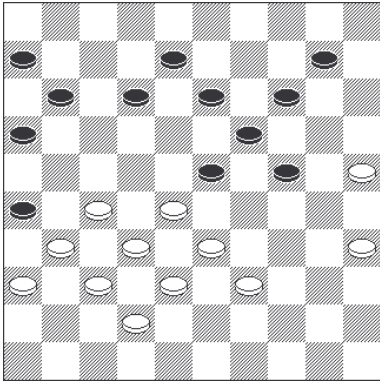
**38.35-30 24x35 39.39-34 23-29 40.34x23 10-15 41.33-29 15-20 42.28-22 19x17 43.29-24 20x29 44.27-22 17x28 45.32x34 13-19 46.38-33 16-21 47.42-38 8-13 48.33-29 12-17**



**Balavoine,E. - Valneris,G. 0-2**

12-07-2005

1.32-28 18-23 2.38-32 12-18 3.31-27 7-12 4.43-38 20-24 5.49-43 14-20 6.34-30 20-25 7.37-31 25x34  
 8.40x20 15x24 9.41-37 10-14 10.44-40 5-10 11.40-34 17-22 12.28x17 11x22 13.34-29 23x34 14.39x30 1-7  
 15.46-41 10-15 16.43-39 24-29 17.33x24 22-28 18.32x23 18x20 19.37-32 20-25 20.48-43 25x34 21.39x30  
 15-20 22.50-44 12-17 23.41-37 17-21 24.44-39 19-23 25.38-33 14-19 26.33-28 20-24 27.42-38 21-26  
 28.47-42 8-12 29.39-33 12-18 30.45-40 7-12 31.43-39 9-14 32.40-34 2-7 33.30-25 7-11 34.34-30 3-8  
 35.39-34 4-10 36.34-29 23x34 37.30x39 18-23



Les blancs sont très avancés avec une aile gauche surchargée. Ils ne disposent que d'un seul coup de réserve 27-22.

Les autres solutions entraînent la perte d'un pion.

1. 38.39-34 24-29! 39.33x24 19x39 40.28x23 19x28 N+1
2. 38.35-30 24x35 N+1 sinon c'est un gambit efficace avec un pion blanc en 34.
3. 38.28-22 23-28 39.32x23 19x17 N+1
  - a. 40. 39-34 pour récupération du pion?
  - b. 40. ... 17-21 est-il possible?
    - i. si 41.34-29 21x41 42.29x7 26x48 43.36x47 11x22 et gain des noirs
    - ii. si 38-32 14-19! 39.34-30 12-18! 40.25-20 10-14 41.20x9 13x4 42.33-28 Gain des noirs

Etudions la variante 38.27-22 et la réponse des noirs 12-18

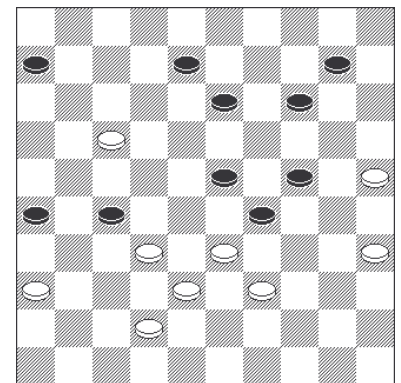
si 38. ... 12-18 39.22-17 11x22 40.28x17

- c. si 40. ... 16-21 41.17-11 6x17 42.31-27 Position égale
- d. si 40. ... 8-12 41.17x8 13x2 La sortie par 42. 39-34 est possible, avec une position égale
- e. si 40...10-15 41.31-27 23-29 42.27-22 18x27 43.32x21 16x27 44.35-30 24x35 45.33x24 19x30 46.25x34
- f. si 40...23-29 41.31-27 19-23 42.27-22 18x27 43.32x21 16x27 44.37-32 position du diagramme ci-contre
  - i. si 44 ...24-30 45.35x24 29x20 46.32x21
  - ii. si 44...29-34 45.39x28 26-31 46.32x21 8-12 47.17x19 14x43 48.36x27

Maintenant, il faut aussi envisager que les noirs décident une autre suite que celle prévue 38.27-22 dans l'hypothèse initiale.

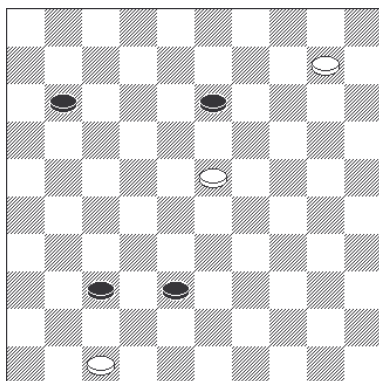
Dans cette partie, les blancs ont opté pour la variante 2 dont voici la notation

**38.35-30 24x35 39.39-34 23-29 40.34x23 10-15 41.33-29 15-20 42.28-22 19x17 43.29-24 20x29 44.27-22 17x28 45.32x34 13-19 46.38-33 16-21 47.42-38 8-13 48.33-29 12-17**

**Balavoine,E. Amirkhan,F. 1-1**

14-07-2005

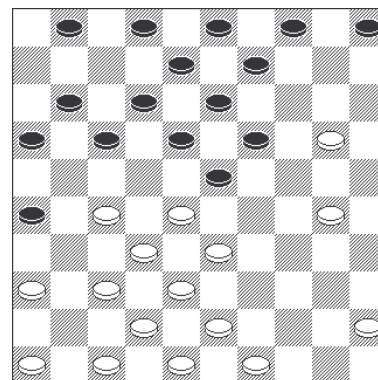
60<sup>e</sup> temps, Le trait est aux blancs qui peuvent encore gagner la partie sur un final pas si facile à voir avec une minute par coup.



60.47-41 37x46  
 61.10-5 46x19  
 62.5x49 13-19  
 63.49-35 19-23  
 64.35-44 11-16  
 65.44-40 23-28  
 66.40-49 28-33  
 67.49-43 16-21  
 68.43x16 33-39  
 69.16-49

**Balavoine,E. Plantin,M. 1-1**

15-07-2005



Les blancs viennent de jouer 16.35-30 que les noirs exploitent en jouant.

**16...19-24 17.28x19 24x35 18.19-14 35-40 19.45x34 13-19**

Le passage à dame est possible par 19...26-31 20.37x26 13-19 21.14x23 18x40 22.42-

**37 40-45 23.49-44 1-6 20.14x23 18x40 21.27-22 17x39 22.43x45 5-10 =**

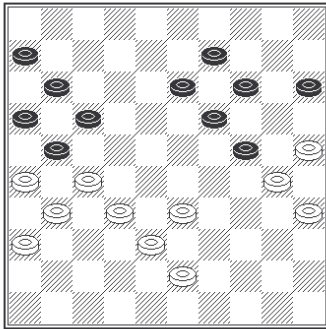


## Championnat de France: par Jacky Bruiant

La ville de Bourges accueillait en Aout le championnat de France 2005. Les organisateurs ont travaillé « d'arrache pieds » pour faire de cette épreuve une réussite à la hauteur des éditions précédentes. Le pari fut atteint. Grâce à eux, vous pouvez lire les analyses ci-dessous.

### Promotion B

#### Partie Villaeys Allan – Azais Paul 1-1



41<sup>e</sup> temps, trait aux blancs

Examinons 41.33-28

41. ... 17-22 42.28x17 21x12forcé 43.43-39  
si 43. ... 12-18 44.27-22 18x27 45.32x21  
16x27 46.31x22

deux suites semblent envisageables

I) 46. ... 11-16 47.36-31 6-1148.31-27

11-17 49.22x11 16x7 50.27-22 B+

II)46. ... 11-17 47.36-31 13-18 48.31-27  
24-29 49.39-33 la menace du collage n'existe pas et sur 29-34 les blancs prennent une option sur le gain de la partie.

si 43. ... 11-17 44.27-21 16x27 45.31x11  
6x17 46.38-33 12-18 47.32-27  
de nouveau deux variantes

si 47. ...18-23 48.27-22 24-29  
49.39-34 29x40 50.35x44 30x24 avec un passage à dame et un gain pour les blancs.

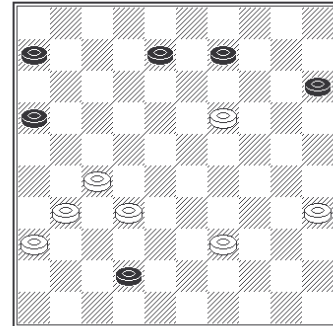
Si 47. ... 18-22 48.27x18 13x22  
49.36-31 9-13 50.39-34 13-18 51.33-28  
22x33 52.34-29 33-39 53.29x9 39-43 54.9-4  
18-23 55.4-27m 43-49 56.27-16 les noirs possèdent trois réponses

I) 57. ...17-21 58.26x17 49-44 59.16-11  
19x24 60.30x28 44x36 avec un avantage aux pièces qui doit aboutir au gain.

II) 57. ...17-22 58.16-2 49-43 59.2x24  
sous la menace de 24-20 la réponse unique semble être 59. ... 23-28 60.24-47 43-27 61.47-36 27-43  
empêche l'attaque du pion 28 par 28-32 et 15-20 d'où 62.30-24 28-33 63.31-27 43x16 64.36x13 33-38  
65.13-2 38-42 et une remise certaine.

III) 57. ... 49-44 58.16-21 17-22  
59.21-27 22-28 60.27-38 44-49 61.38-47 49-16 une situation de remise

Allan joue 41. 43-39 13-18m 42.33-28 14-20  
43.25x12 17x8 44.26x17 11x42 45.30x19

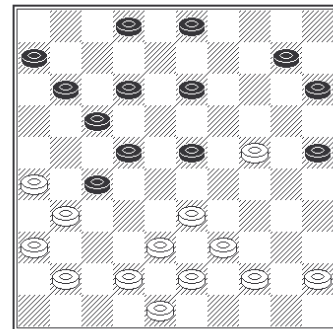


Dans cette position, les noirs vont poursuivre par 45. ... 8-12 46.32-28 12-17 47.19-13 et concèdent la remise.

Sur la suite

45. ... 9-13 46.19-14 42-48 ! les noirs s'assuraient le gain

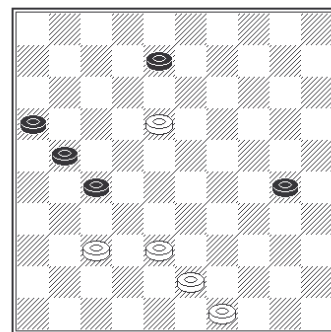
#### Villaeys Allan – Miquel Régis 0-2



27<sup>e</sup> temps, trait aux blancs qui jouent 39-34 ?

27. ... 23-29 ! 28.34x23 15-20 29.24x4 2-7 30.4x18  
22x13 31.31x22 17x50 N+

#### Delavenne Christophe – Villaeys Allan 0-2

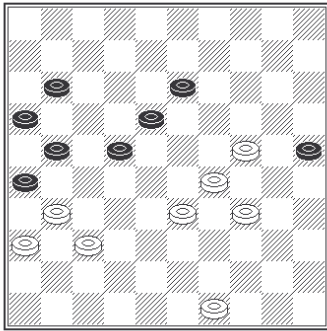


49<sup>e</sup> temps trait aux blancs

49. 38-33 !? 21-26 ! 50.33-29 ? 30-34 ! 51.29x40 27-31  
52.37-32 N+

si 50.33-28 27-31 51.28-23 31x42 52.43-38  
42x33 53.23-19 33-38 54.18-13 8-12 55.13-9 et les blancs peuvent passer deux dames et obtenir la remise.

Sur 49.43-39m 21-26 50.49-44 procure un collage sur l'attaque 27-31 et une remise de la partie.

**Villaeys Allan – Harcaut Fernand 2-0**

49<sup>e</sup> temps, trait aux noirs

sur l'échange par 22-27, les noirs contraignent les blancs à faire l'échange par 27-38 soit

49. ... 22-27 50.31x22 18x27 51.37-32 27x38

52.33x42 26-31 53.36x27 21x32 cela doit assurer la remise comme par exemple sur 54.29-23 13-18

55.23x12 11-17 56.12x21 16x27=

Les noirs ont joué ... 21-27 ?! et les blancs

exécutent la combinaison suivante

49. ..21-27 ?! 50.24-19 13x24 51.29x20 25x14

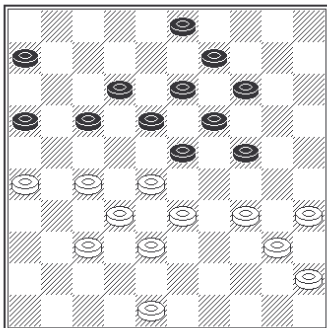
52.33-28 22x33 53.31x13 14-19 54.13x24 16-21

55.24-19 21-27 56.19-14 33-38 57.10-14 11-16

58.10-5

au lieu de 55. ... 21-27 la suite 55. .. 33-38 !

devrait permettre le passage à dame et la remise par le sacrifice du pion 16 en 32.

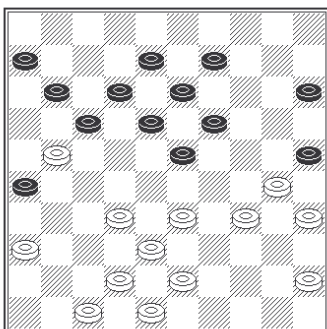
**Balavoine Eddy – Miquel Régis 2-0**

36<sup>e</sup> temps, trait aux noirs

36. ... 3-8 ? et les noirs exécutent le coup de dame suivant

37.34-29 23x34 38.40x20 14x25 39.28-22 17x39

40.38-33 39x28 41.32x3

**Pinet Marc – Roux Gilles 2-0**

Les blancs viennent de jouer 29.27-21 !

Les noirs au lieu de jouer 29. ... 11-16 jouent 29. ... 17-22 ? et les blancs en profitent pour placer le coup de dame suivant

30.21-17 12x21 31.32-28 23x32 32. 38x7

**Solution du N°240**

240-01

1.38-32 27x38 2.29-23 20x18 3.39-33 38x29  
4.34x1

240-02

1.29-23 20x18 2.38-32 27x29 3.34x1 15-20

240-03

1.29-23 27x18 2.39-34 20x29 3.34x1

240-04

1.28-22 17x30 2.41-36 24x31 3.35x11 16x7  
4.36x27 7-12 5.27-22

240-05

1.44-39 6x17 2.27-21 36x29 3.21x3 23x32  
4.3x24

240-06

1.19-14 9x20 2.32-28 21x23 3.24-19 23x14  
4.29-24 20x29 5.34x3 45x34 6.3x43 15-20 7.43-38  
20-25 8.38-43

240-07

1.43-39 40x49 2.27-22 17x28 3.26-21 16x27  
4.42-38 49x32 5.39-33 28x39 6.10-5 32x10  
7.5x34 25-30 8.34x25 35-40 9.25-39 40-45  
10.39-50

240-08

1.47-41 37x46 2.19-13 46x33 3.13x2 17x28  
4.2x17x11x21x33x9x12 28-32 5.17-33 32-37  
6.33-47

240-09

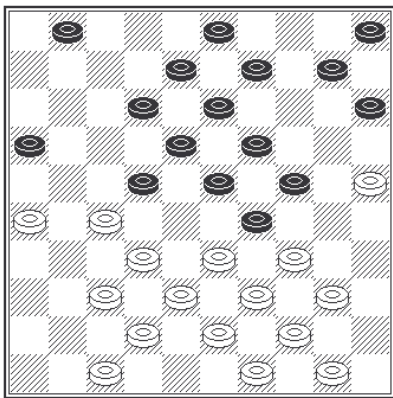
1.49-43 39x48 2.24-19 48x11 3.19-13 16x38  
4.13x4 15x24 5.4x49 6-11 6.49-44 11-16 7.44-49  
16-21 8.49x16 35-40 9.16-11 40-45 10.11-50

**Histoire:** par Jacky Bruiant

La revue mensuelle « Le Jeu de Dames », dont le rédacteur en chef fut Marcel Bonnard, a publié dans l'année 1922, numéro 16, cet article sous le titre de « **IN MEMORIAM** ».

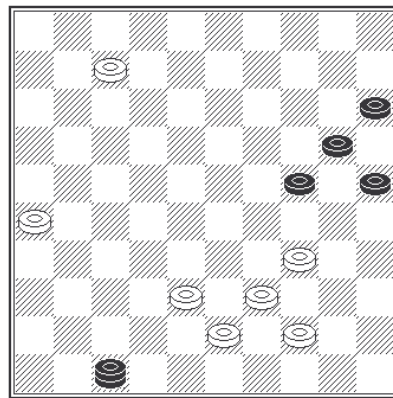
A la demande de M. F. Léquibin, nous publions de nouveau le coup de position de Georges Chevallier, dont il est question dans la « Lettre d'Amiens » insérée dans notre dernier numéro. A côté, de la savante combinaison en 13 temps du champion amiénois, nous avons pensé à faire figurer une belle finale, en 13 temps également, faite en jouant par le champion viennois Antoine Pernet, mort, lui aussi pour la défense de la patrie, en 1917. Cette finale a paru dans la revue Puthod (1) en octobre 1918, tandis que le gain de pion de G. Chevallier a été publié par M. Louis Dambrun dans la revue « Le Damier » sous le n° 579, en décembre 1919.

I. Combinaison de la position faite en jouant par Georges Chevallier, d'Amiens, tué à Maurepas (Somme), le 11 août 1916.



Les blancs jouent et forcent le gain du pion ou de la partie

II. Fin de partie en jouant par Antoine Pernet, de Vienne (Isère), tué au Moulin de Laffaux (Aisne), le 23 octobre 1917.



les blancs jouent et gagnent

I) 1.26-21 22x31 2.37x26 16x27 3.32-21 9-14(a) 4.21-17 12-21 5.26-17 8-12f  
6.17-8 3-12 7.47-41 1-7(b) 8.41-36 7-11 9.36-31 11-17 10.31-26 17-22 11.42-37  
!(c) 22-28 12.33-22 18-27 13.37-32

(a) Gain plus rapide si 10-14 par 21-17 et 26-17, suivis, sur 8-12 et 3-12, du coup de dame par 25-30 et 33-28.

(b) Sur 18-22, gain par 40-35 et 33-28

(c) Et non 26-21, qui permettrait 22-28, 12-17 et 19-48.

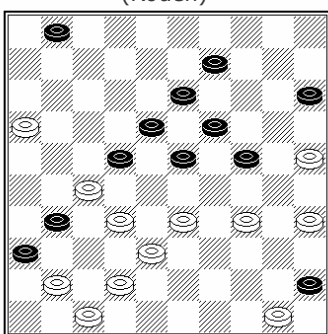
Cette combinaison a été annoncée en jouant contre M.Georges Defoy, au Damier Picard.

II) 1.7-1 47-49 2.39-33 49-29 3.1-45 25-30 4.26-21 20-25 5.45-23 30-35 6.21-17  
25-30 7.17-12 30-34 8.23-45 35-40 9.45-20 15-24 10.12-7 24-29 11.7-1 29-33  
12.1-34 33-38 13.34-48

Gain annoncé également dans une partie joué contre M.Duchamp, au Damier Viennois, le 19 juin 1907.

(1) Cette revue, intitulé « le Jeu de Dames » a été publiée à Genève de juin à novembre 1908. Sa publication s'est arrêtée au N°6

241- Par Pierre LEYGUES  
(Rouen)



Chers Lecteurs,

En 1922, le problème de Pierre LEYGUES, ci-contre, est soumis aux lecteurs de la revue : Le Jeu de Dames . Ils sont invités à retourner leurs solutions à la rédaction afin d'être publiés dans un prochain numéro. Je vous propose le même exercice. J'attends vos réponses par email à [jacky-bruiant@wanadoo.fr](mailto:jacky-bruiant@wanadoo.fr) ou par courrier à l'adresse suivante :

Jacky Bruiant 2a rue Gabriel Péri Appt 8 80800 Corbie

P.S: Privilégier une recherche collective dans votre club au lieu de l'ordinateur.

## Fins de parties insolites: par Gérard Taille et Serge Minaux

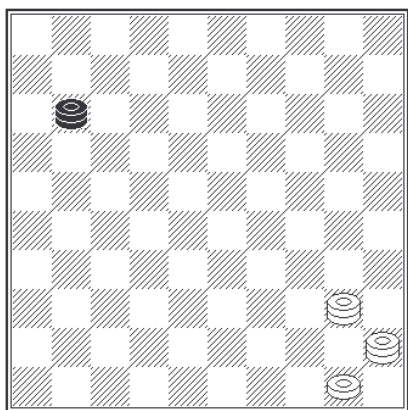
### Trois dames contre une : GAIN en 16 temps!

Le problème que Gérard TAILLE nous propose aujourd'hui avec son logiciel « Damy » est un gain en 16 temps avec 3 pièces contre 1 dame.

C'est une position de ce type qui est sans doute à l'origine de l'évolution de la règle de Nulle lorsque vous avez 3 pièces contre une dame.

Dans son livre « Les Jeux de Dames dans le Monde » sortie cette année aux éditions CHIRON, Jean Bernard ALEMANNI écrit que les règles évoluent encore un peu, notamment en 1995 : passage de 10 temps à 16 temps, grâce à la puissance des ordinateurs qui ont permis de mettre en évidence des positions qui gagnent en 16 temps avec 3 pièces contre une.

**Pour gagner dans cette position les blancs doivent amener le pion 50 à 34 en moins de 16 temps !!!**



Voici quelques variantes de gain où nos voyons que les noirs ne peuvent pas quitter le Tric Trac:

A°)  
01.40-44 11-02 02.44-35 02-11 03.45-34 11-02  
04.34-39 02-07 05.50-45 07-02 06.35-49 02-16  
07.45-40 16-07 08.39-34 07-01 09.49-44 01-06  
10.44-50 06-01 11.50-06 01-07 12.34\*01 B+

B°)  
01.40-44 11-02 02.44-35 02-11 03.45-34 11-02  
04.34-39 02-07 05.50-45 07-02 06.35-49 02-16  
07.45-40 16-07 08.39-34 07-11 09.34-01 11-02  
10.40-34 02-16 11.34-29 16-02 12.49-35 02-16  
13.01-07 16\*02 14.29-24 02\*30 15.35\*24 B+

C°)  
La meilleure variante pour les noirs est cette variante C qui correspond à 16 coups.

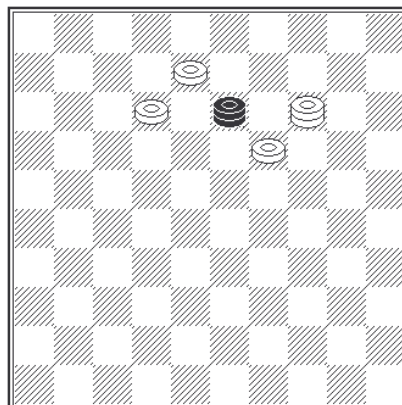
01.40-44 11-16 02.44-49 16-02 03.49-35 02-11  
04.45-34 11-02 05.34-39 02-07 06.50-45 07-02  
07.35-49 02-16 08.45-40 16-07 09.39-34 07-11  
10.34-01 11-02 11.40-34 02-16 12.34-29 16-02  
13.49-35 02-16 14.01-07 16\*02 15.29-24 02\*30  
16.35\*19 B+

A noter que le résultat est le même après : 12...16-11  
13.49-44 11x50 14.1-6 50-45 15.6-1 (45\*7) 16.1x12  
B+

Voici un cas plus concret peut être, qui reprend les principaux thèmes pour empêcher la dame noire de quitter le Tric Trac.

Cette position s'est produite en 1910 entre les Maîtres L. DAMBRUN (B) et S. BIZOT (N), et la partie fut nulle.

**Après la partie le Maître M. FABRE signala alors le gain pour les blancs en 9 temps:**



Variante

principale :

01.08-02 13\*35 02.14-23! 35-49 A 03.02-16 49-44  
04.23-45 44-49 05.12-07 49-35 06.07-02 35-44  
07.45-40 44\*35 08.16-49 35-30 09.02\*35 B+

A sur 02..... 35-44 03.23-45! 44-28 04.02-11 28\*06  
05.45-50 06-01 06.50-45 01\*18 07.45\*12 B+

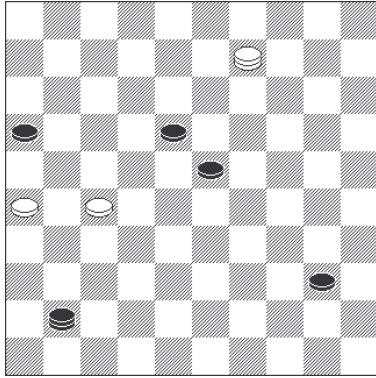
Dans le prochain numéro, nous verrons comment gagner avec 4 dames contre 2 dames, lorsqu'une des dames est enfermée.



## Championnat de France: par Jacky Bruiant

### Promotion C

**MATRA Benoît - CLEMENT Julien 1 - 1**

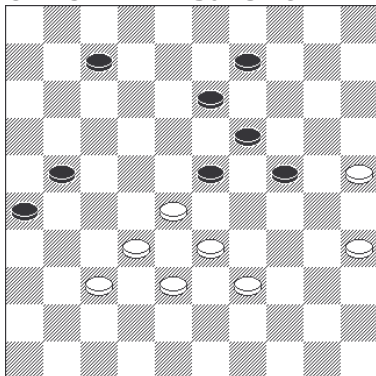


62<sup>e</sup> temps, Trait aux noirs

Les noirs manquent le gain de la partie par l'enfermé dans le tric-trac

62...41-36 63.9x22 16-21 64.26x17 40-44 65.22x50 36x6

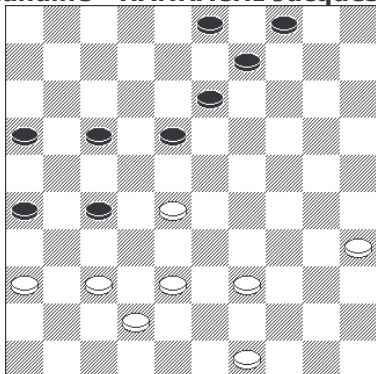
**KOPP Patrick - CLEMENT Julien 0 - 2**



Les blancs vont jouer 48.39-34 ? Ce qui permet aux noirs d'avoir le gain de la partie par :

**48...21-27 49.32x21 23x41 50.34-29 26x17  
51.29x20 41-46 52.20-15 19-23 53.35-30 9-14  
54.30-24 7-12 55.25-20 14x25 56.15-10 25-30  
57.24x35 23-29 58.33x24 46x5 59.38-33 17-22  
60.33-29 22-27 61.24-20 27-31 62.29-24 5-23  
63.20-15 31-36 64.35-30 36-41 0-2**

**STOCK Amandine - HANNACHI Jacques 0-2**

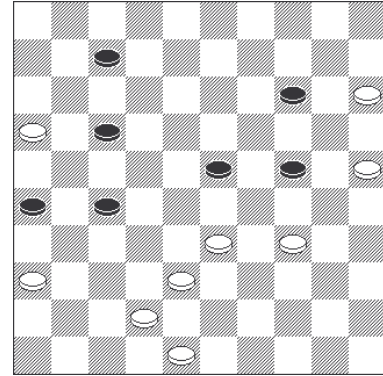


en jouant 41. ... 8-13 Les noirs ont oublié d'effectuer le gain par

41...26-31 42.37x26 18-23 43.28x19 17-21 44.26x17 27-31 45.36x27 8-13 46.19x8 3x34 sans conséquence pour la suite de la partie.

### Promotion D

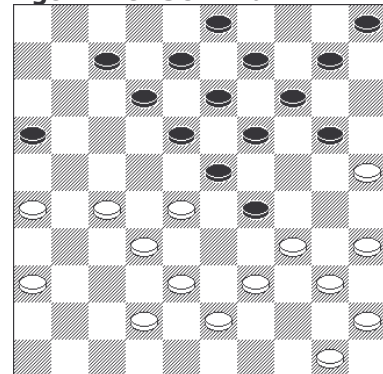
**HILD Bruno - CARIVEN Jean-Luc 2-0**



Les blancs viennent de jouer **45.39-34 !**. Les noirs répliquent à tors ou à raison par

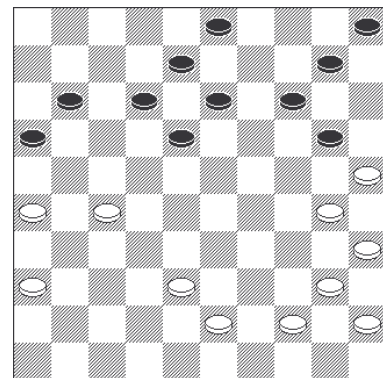
**45. ...24-30 46.36-31 ! 30x28 47.31x2**

**BLANPAIN Igor - HOPSOR Alain**



**24.44-39** Les noirs réalisent la combinaison damante suivante:

**19-24 25.28x30 13-19 26.34x23 19x48** malheureusement, elle est reprise de suite par: **27.39-34 48x39 28.34x43 9-13 29.50-44** en jouant **29. ...7-11 ?**



Ce coup faible est exploité rapidement par les blancs **30.30-24 20x29 31.38-33 29x49 32.44-39 49x21 33.26x6**

## Interclubs Division 1:

La première ronde du 15 octobre 2005 a vu un bon début des clubs d'Arleux et de Heule.

Il faut noter la victoire de Francois Donner opposé à Thomas Lemaire . Il apporte la victoire à Wattrelos B

	CLUB	1	2	3	4	5	6	7	8	TOTAL	ect
1	ARLEUX A								6 - 2	3	+4
2	HEULE A							6 - 2		3	+4
3	WATTRELOS B						5 - 3			3	+2
4	HELLEMMES					5 - 3				3	+2
5	BAS PAYS D'ARTOIS				3 - 5					1	-2
6	WATTRELOS A			3 - 5						1	-2
7	WATTRELOS C		2 - 6							1	-4
8	PELVES	2 - 6								1	-4

PELVES		2 - 6	ARLEUX A	
CP	NOM Prénom	Score	NOM Prénom	CP
2028	BLANPAIN Régis	2 - 0	DESCAMPS Laurent	1904
2007	PLANTIN Jean Paul	0 - 2	DUVAUCHELLE Michel	1839
1878	BLANPAIN Maurice	0 - 2	CLEMENT Julien	1804
1694	BLANPAIN Igor	0 - 2	DEFOSSEZ Jacques	1708

HEULE A		6 - 2	WATTRELOS C	
CP	NOM Prénom	Score	NOM Prénom	CP
2097	DEMASURE Tijjs	2 - 0	CHARLES Gilbert	1956
1769	DEPAEPE Jimmy	1 - 1	EGELS Freddy	1707
1633	HANSENS Arthur	2 - 0	LESNES Maurice	1597
1586	DELERSNYDER Christophe	1 - 1	DARRY Boris	1416

WATTRELOS A		3 - 5	WATTRELOS B	
CP	NOM Prénom	Score	NOM Prénom	CP
2102	SURANTYN Jean François	1 - 1	VILLAEYS Alan	1858
1946	DELEU Vianney	1 - 1	STOCK Amandine	1748
1932	LEMAIRE Maxime	1 - 1	BRASKAMP Julien	1681
1908	LEMAIRE Thomas	0 - 2	DONNER François	1637

BAS PAYS D'ARTOIS		3 - 5	HELLEMMES	
CP	NOM Prénom	Score	NOM Prénom	CP
1763	ANGLADE Philippe	0 - 2	D'ALMEIDA Jean	2078
1703	SERNICLAY Gérard	0 - 2	MACHTELINCK Daniel	1845
1661	LABIS Albert	2 - 0	VERQUERRE Régis	1520
1626	HECQUET Michel	1 - 1	MACHTELINCK Kévin	1319

## Interclubs Division 2:

La première ronde du 15 octobre 2005 voit un départ fulgurant de Wattrelos D. Et dès le second tour de l'épreuve, samedi 5 novembre, ces joueurs affronteront leur suivant du club de Glisy.

Une rencontre à mettre sous haute surveillance.

	CLUB	1	2	3	4	5	6	7	8	TOTAL	e
1	WATTRELOS D								8 - 0	3	+8
2	GLISY							7 - 1		3	+6
3	COMPIEGNE A						5 - 3			3	+2
3	HEULE B					5 - 3				3	+2
5	ARLEUX B				3 - 5					1	-2
5	COMPIEGNE B			3 - 5						1	-2
7	LA CHAPELLE D'ARMENTIERES		1 - 7							1	-6
8	WATTRELOS E	0 - 8								1	-8

WATTRELOS E		0 - 8	WATTRELOS D	
CP	NOM Prénom	Score	NOM Prénom	CP
NC	HELLEQUIN-VANDALLE Pierrick	0 - 2	VERHELST Christophe	1503
NC	LOOSEVELDT Julien	0 - 2	RIVELLINI Laura	1342
NC	FEREDYE Antoine	0 - 2	DAUTREMEPUIS Florian	1339
NC	CHARLES Quentin	0 - 2	FINEZ Virginie	1065

GLISY		7 - 1	LA CHAPELLE D'ARMENTIERES	
CP	NOM Prénom	Score	NOM Prénom	CP
1811	BALAVOINE Eddy	2 - 0	BOUVEUR Gérard	1577
1805	ROUGE Gérard	2 - 0	VERHELST Jacques	1408
1723	BRUIANT Jacky	2 - 0	DUCHEINE Jean	1284
1668	NGASSA Alain	1 - 1	HUREL David	1230

COMPIEGNE B		3 - 5	COMPIEGNE A	
CP	NOM Prénom	Score	NOM Prénom	CP
1720	DUCOS Norbert	0 - 2	MINAUX Serge	2073
1683	HENAUT Eric	2 - 0	BURY Igor	1721
1673	LEROUX Eric	1 - 1	BANNERY Jean Pierre	1571
1661	PINET Marc	0 - 2	LEMAIRE Jacques	1494

HEULE B		5 - 3	ARLEUX B	
CP	NOM Prénom	Score	NOM Prénom	CP
1885	DEMASURE Bert	2 - 0	DUDZINSKI Bruno	1580
1173	HANSSENS Anthon	2 - 0	BOTTE Philippe	1481
1165	STORME Nicolas	1 - 1	SARPAUX Yves	1406
NC	DE COKERE Hein	0 - 2	NORET Christian	NC

## Classement National de la Ligue: par Laurent Descamps

	NOM	Prénom	Club	CP ancien	Evol.	CP
1	DELMOTTE	Gilles	Lille	2310	-60	2250
2	VANHOUTE	Gautier	Wattrelos	2149	4	2153
3	BADER	Jürgen	Angy	2103	0	2103
4	SURANTYN	J-François	Wattrelos	2102	0	2102
5	DEMASURE	Tijs	Heule	2097	0	2097
6	D'ALMEIDA	Jean	Lille	2078	0	2078
7	DUSART	Cédric	Wattrelos	2077	0	2077
8	MINAUX	Serge	Compiègne	2124	-51	2073
9	SWAERTVAEGER	Arnaud	Lille	2071	0	2071
10	SEINE	J-Michel	Pelves	2040	0	2040
11	PLANTIN	Jean-Paul	Pelves	2007	22	2029
12	BLANPAIN	Régis	Pelves	2028	0	2028
13	DAUTREMEPUIS	Arnaud	Wattrelos	2006	0	2006
14	CHARLES	Gilbert	Wattrelos	1956	0	1956
15	DELEU	Vianney	Wattrelos	1946	0	1946
17	LEMAIRE	Maxime	Arleux	1878	54	1932
18	BABO	Gilbert	Lille	1929	0	1929
19	MERRIR	Hocine	Wattrelos	1928	0	1928
20	DUPLOUY	Sébastien	Wattrelos	1903	20	1923
21	PLANTIN	Mathieu	Arleux	1863	57	1920
22	LEROY	Francis	Arleux	1909	0	1909
23	LEMAIRE	Thomas	Wattrelos	1908	0	1908
24	DESCAMPS	Laurent	Arleux	1930	-26	1904
25	VANHESCHES	Frédéric	La Chapelle	1893	0	1893
26	DEMASURE	Bert	Heule	1885	0	1885
27	BLANPAIN	Maurice	Pelves	1846	32	1878
28	FERNEZ	Eugène	BPA	1865	0	1865
29	VILLAÉYS	Alan	Wattrelos	1760	98	1858
30	MACHTELINCK	Daniel	Lille	1845	0	1845
31	LELEU	Guillaume	La Chapelle	1844	0	1844
32	PLAISANT	Georges	Angy	1841	0	1841
33	BAGUELIN	Marc	Lille	1840	0	1840
34	DUVAUCHELLE	Michel	Arleux	1875	-36	1839
35	VANDAMME	J-Guy	Wattrelos	1838	0	1838
36	WOLLAERT	Bryan	Arleux	1836	-	1836
37	THINEY	Dominique	Glisy	1833	0	1833
38	MERLEN	Emile	Desvres	1822	0	1822
39	VASSEUR	André	Desvres	1820	0	1820
40	BALAVOINE	Eddy	Glisy	1750	61	1811
41	FONTAINE	Jean Bernard	Angy	1809	0	1809
42	ROUGE	Gérard	Glisy	1805	0	1805
43	CLEMENT	Julien	Arleux	1639	165	1804
44	DEPAEPE	Jimmy	Heule	1769	0	1769
45	ANGLADE	Philippe	BPA	1762	1	1763
46	BRUZI	Henri	Lille	1764	-8	1756
47	STANKIEWICZ	Stéphane	Lille	1752	0	1752
48	STOCK	Amandine	Wattrelos	1725	23	1748
49	DUTHOIT	Robert	Lille	1744	0	1744
50	KONDRACHOFF	Igor	Lille	1740	0	1740

	NOM	Prénom	Club	CP ancien	Evol.	CP
51	DEMEYER	André	Lille	1735	0	1735
52	ROLAIN	Mickaël	Compiègne	1731	0	1731
53	SWAERTVAEGER	Pierre	Lille	1731	0	1731
54	LELONG	Jacques	Angy	1728	0	1728
55	HAGNERE	Alfred	Desvres	1728	0	1728
56	BRUIANT	Jacky	Glisy	1723	0	1723
57	BURY	Igor	Compiègne	1721	0	1721
58	DUCOS	Norbert	Compiègne	1720	0	1720
59	MERCIER	J-François	Pelves	1713	0	1713
60	DEFOSSEZ	Jacques	Arleux	1731	-23	1708
61	DEMASURE	Johan	Heule	1707	0	1707
63	BEGUE	Achille	Desvres	1704	0	1704
64	SERNICLAY	Gérard	BPA	1702	1	1703
65	FATOME	Jean Pierre	Arleux	1702	0	1702
66	BLANPAIN	Igor	Pelves	1620	74	1694
67	GRADZIK	William	Arleux	1693	0	1693
68	GHESQUIERE	Frédéric	La Chapelle	1689	0	1689
69	HENAUT	Eric	Compiègne	1683	0	1683
70	BRASKAMP	Julien	Wattrelos	1681	0	1681
71	DEMASURE	Stijn	Heule	1679	0	1679
72	LEROUX	Eric	Compiègne	1673	0	1673
73	JAZET	Michel	Abbeville	1672	0	1672
74	POTIER	Guy	La Chapelle	1669	0	1669
75	MENU	Pierre	Wattrelos	1669	0	1669
76	NGASSA	Alain	Glisy	1668	0	1668
77	PINET	Marc	Compiègne	1727	-66	1661
78	LABIS	Albert	BPA	1650	11	1661
79	HILD	Bruno	Wattrelos	1628	30	1658
80	VANHOUTE	Quentin	Wattrelos	1517	137	1654
81	DECOENE	Michel	Heule	1653	0	1653
82	VANHEE	Bert	Heule	1648	0	1648
83	VILLERS	Jacques	Desvres	1643	0	1643
84	DONNER	François	Wattrelos	1637	0	1637
85	WALLOIS	Marcel	Desvres	1636	0	1636
86	HANSENS	Arthur	Heule	1633	0	1633
87	LEMATRE	Francis	St-Amand	1627	0	1627
88	HECQUET	Michel	BPA	1591	35	1626
89	DUFOSSEZ	Olivier	Arleux	1620	0	1620
90	MARTEL	Stéphane	Desvres	1615	0	1615
91	GOUBET	Jean	Compiègne	1609	0	1609
92	WAEGEMACKER	Joël	BPA	1608	0	1608
93	FLANDRIN	Paul	St-Amand	1605	0	1605
94	GUILLOT	Julien	Arleux	1602	0	1602
95	OUTTERS	Roger	Lille	1599	0	1599
96	DUFOUR	Michel	Desvres	1598	0	1598
97	LESNES	Maurice	Wattrelos	1597	0	1597
98	DELEERSNYDER	Christophe	Heule	1586	0	1586
99	BOEVE	Annelis	Heule	1581	0	1581
100	DUDZINSKI	Bruno	Arleux	1572	8	1580



## Classement National de la Ligue: *par Laurent Descamps*

	NOM	Prénom	Club	CP ancien	Evol.	CP
100	LEFEVRE	Pieter	Heule	1579	0	1579
101	BOUVEUR	Gérard	La Chapelle	1577	0	1577
102	DHIEU	Pierre	Lille	1579	-5	1574
103	WAYMEL	J-Marié	La Chapelle	1574	0	1574
104	FLOURY	Daniel	Compiègne	1500	73	1573
105	BANNERY	J-Pierre	Compiègne	1571	0	1571
106	MAJ	Léonard	Compiègne	1567	0	1567
107	DEPAEPE	Giovanni	Heule	1564	0	1564
108	BASTO	Joacquin	St-Amand	1560	0	1560
109	LEMAIRE	Isabelle	Pelves	1557	0	1557
110	MICHEL	Xavier	Abbeville	1556	0	1556
111	MULLIER	Daniel	Heule	1551	0	1551
112	ECKHOUTTE	Sébastien	La Chapelle	1543	0	1543
113	DEMAGNY	Emmanuel	Pelves	1538	0	1538
114	LANCIAUX	Philippe	Arleux	1537	0	1537
115	EVANGELISTA	Miguel	La Chapelle	1532	0	1532
116	DESCAMPS	Robert	Lille	1532	0	1532
117	WAEGERMACKER	Jean	BPA	1531	0	1531
118	VERQUERE	Régis	Lille	1506	14	1520
119	LEMAIRE	Joël	Pelves	1519	0	1519
120	DESCHEPPER	Vincent	Wattrelos	1519	0	1519
122	BEAUFORT	François	St-Amand	1514	0	1514
123	ROELENS	René	Wattrelos	1488	23	1511
124	CHAVATTE	Benoît	BPA	1508	0	1508
125	VERHELST	Christophe	Wattrelos	1503	0	1503
126	ROBERT	Patrice	BPA	1496	0	1496
127	LEMAIRE	Jacques	Compiègne	1494	0	1494
128	OOGHE	Marcel	St-Amand	1494	0	1494
129	BERNARD	Ludovic	Pelves	1488	0	1488
130	ROLAIN	Yves	Compiègne	1483	0	1483
131	BOTTE	Philippe	Arleux	1399	82	1481
132	DELEPINE	Robert	Lille	1480	0	1480
133	MATTELIN	Jean	BPA	1474	-6	1468
134	VAN MERCKE	Julien	Wattrelos	1467	-	1467
135	DURIEUX	Marius	St-Amand	1455	0	1455
136	FEVRIER	Edouard	Lille	1458	-4	1454
137	PETITPREZ	Pierre	BPA	1450	1	1451
138	SARPAUX	David	Arleux	1450	0	1450
139	CHIEUX	Etienne	La Chapelle	1450	0	1450
140	DUSART	Patrick	Wattrelos	1446	0	1446
141	FRAIN	Bernard	Glisy	1445	0	1445
142	CHANTRY	Eric	La Chapelle	1445	0	1445
143	BENARD	Christian	Desvres	1444	0	1444
144	DEBREMME	J-Pierre	Arleux	1441	0	1441
145	SERNICLAY	Clément	BPA	1437	0	1437
146	ROLAIN	Nicolas	Compiègne	1433	0	1433
147	VANHECKE	Michel	Wattrelos	1433	0	1433
148	BONTE	Robert	Lille	1412	19	1431
149	BISMAN	René	St-Amand	1430	0	1430
150	RICHARD	Jacques	Compiègne	1428	0	1428
151	ROGIER	Henri	Lille	1428	0	1428
152	DUPLOUY	Gérard	Wattrelos	1424	0	1424
153	PORTEJOIE	Marie	Arleux	1421	0	1421
154	LANCIAUX	Maxime	Arleux	1419	0	1419
155	DARRY	Boris	Wattrelos	1416	0	1416
156	FINEZ	Perrine	Wattrelos	1414	0	1414
157	VERHELST	Jacques	La Chapelle	1408	0	1408

	NOM	Prénom	Club	CP ancien	Evol.	CP
158	GREPIN	Guillaume	Wattrelos	1406	0	1406
159	OLEK	Christian	BPA	1400	1	1401
160	SIREJACOB	Michel	Wattrelos	1400	0	1400
161	CHIEUX	François	La Chapelle	1399	0	1399
162	DERVEAUX	Hannes	Heule	1393	0	1393
163	DHAINAUT	Charles	Lille	1408	-16	1392
164	LEDENT	Frédéric	Pelves	1389	0	1389
165	GLORIEUX	Matthias	Heule	1382	0	1382
166	SARPAUX	Yves	Arleux	1406	-26	1380
167	HEQUET	Thomas	Pelves	1381	-3	1378
168	VANSTEENKISTE	Simon	Heule	1372	0	1372
169	BONNIN	Jacques	Compiègne	1355	0	1355
170	PRUVOST	Georges	BPA	1354	0	1354
171	CHOTEAU	Benjamin	Arleux	1351	0	1351
172	MAISON	Guy	Arleux	1345	0	1345
173	RIVELLINI	Laura	Wattrelos	1342	0	1342
174	RUQUOIS	Gérald	Wattrelos	1342	0	1342
175	DAUTREMEL	Florian	Wattrelos	1339	0	1339
176	FONTAINE	Fabien	Arleux	1338	0	1338
177	COLOMBO	Mikaël	Compiègne	1337	0	1337
178	CHOPIN	Kévin	La Chapelle	1335	0	1335
180	DESODT	Grégoire	Wattrelos	1332	0	1332
181	MACHTELINCK	Kévin	Lille	1284	35	1319
182	DEBAERE	Cédric	Wattrelos	1295	0	1295
183	VANHECKE	Kévin	Wattrelos	1293	0	1293
184	DOLLET	Bruno	La Chapelle	1292	0	1292
185	DUCHINE	Jean	La Chapelle	1284	0	1284
186	DHONDY	Jacques	Compiègne	1283	0	1283
187	VILLAEYS	Caroline	Wattrelos	1276	0	1276
188	GRACZYCK	François	BPA	1278	-7	1271
189	BEDEZ	Maxime	Lille	1268	0	1268
190	LEFEVRE	Kévin	Heule	1266	0	1266
191	VANHOUTTE	Arnaud	Wattrelos	1258	0	1258
192	MEUNIER	Gaël	Wattrelos	1254	0	1254
193	SEYNHAEVE	Jonas	Heule	1249	0	1249
194	CHOPIN	Andy	La Chapelle	1233	0	1233
195	DEMAGNY	Alain	Pelves	1231	0	1231
196	HUREL	David	La Chapelle	1230	0	1230
197	DUPIRE	Loïc	Wattrelos	1229	0	1229
198	MARTOS	Yohan	Wattrelos	1216	0	1216
199	HANSENS	Anthon	Heule	1173	0	1173
200	MOMMEJA	Alexis	BPA	1176	-8	1168
201	VERGOTTE	Grégoire	Wattrelos	1167	0	1167
202	STORME	Nicolas	Heule	1165	0	1165
203	DUPLOUY	Lucie	La Chapelle	1160	0	1160
204	GUILLOT	Yvon	Arleux	1152	0	1152
205	CASTEL	Alexis	Arleux	1134	0	1134
206	SMOCZYK	Guillaume	Arleux	1126	0	1126
207	VAN BELLE	Lucas	Heule	1118	-	1118
208	MARTOS	Mikaël	Wattrelos	1118	0	1118
209	FINEZ	Virginie	Wattrelos	1065	0	1065
210	TIO	Florent	Wattrelos	1063	0	1063
211	CARE	Julien	Arleux	1062	0	1062
212	LECLERC	Thibaut	Arleux	998	0	998
213	DEPOERS	Cedric	Wattrelos	977	0	977
214	BENSAFIA	Yoann	Wattrelos	895	0	895
215	STRA	Maxime	Wattrelos	870	0	870
216	SMOCZYK	Jérôme	Arleux	715	0	715

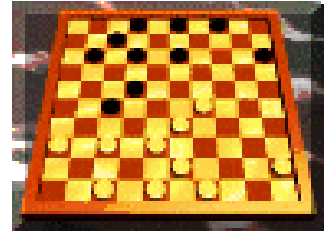
# Le Damier- Club Chapellois

Organise

LE DIMANCHE 20 NOVEMBRE 2005



CENTRE SOCIO-EDUCATIF  
129, ROUTE NATIONALE



## La Chapelle d'Armentières

UN GRAND TOURNOI

SEMI-RAPIDE

OUVERT A TOUS !!!

DE 9H00 A 18H00

EN SERIES DE HUIT JOUEURS

ET EN SEPT PARTIES DE 25 MNS+5S

Droits d'inscription : 10€ /// 5€ pour les -16 ans

RENSEIGNEMENTS  
INSCRIPTIONS

DESCAMPS Laurent

26, rue Camille Guérin 59500 DOUAL.

Tel : 0621305282

E-mail : lau.descamps@free.fr

CAFE DE LA MAIRIE

TABAC PRESSE  
PHOTOCOPIES

NOUVEAU LE

Stéphane Vion



385, ROUTE NATIONALE  
LA CHAPELLE D'ARMENTIERES  
tél. 03 20 35 49 14